

# TERRE D'ESPÉRANCE

Journal catholique offert par les paroisses du pôle missionnaire du pays de Flers

Tinchebray  
Messei  
Flers  
Briouze  
La Lande-Patry  
Athis-de-l'Orne

# 02  
Juin  
2019

Trimestriel



## À la Une

Cet été, près  
de chez vous

p. 6 & 9

### Vie de l'Église

p. 4



Le baptême :  
pourquoi et  
comment ?

### Jeunes

p. 12



Des jeunes  
en action  
pour la planète

### Diocèse de Sées

p. 14



À quoi  
sert l'école  
catholique ?

**Privilégiez nos annonceurs**

**LE CHOIX FUNÉRAIRE** *notre choix, respecter le vôtre*

7j/7  
et 24h/24

**ETS GAUQUELIN**  
*Maison fondée en 1835*

Obsèques	120 rue Saint Martin 14110 CONDÉ SUR NOIREAU <b>02 31 69 02 96</b>
Marbre	«La Béhuetterie» 61800 TINCHEBRAY <b>02 33 66 61 85</b>
Prévoyance	
Fleurs et ornements	

[www.le-choix-funeraire-gauquelin.com](http://www.le-choix-funeraire-gauquelin.com)

**PRUNIER**  
SERVICE D'AMBULANCES



**Véhicule Médicalisable**  
**Véhicule Sanitaire Léger**  
**Partenaire Centre 15**

7J/7 - 24h/24h  
Toutes distances

Dossiers de prise en charge effectués par nos soins

133 rue de Paris - 61100 FLERS - 02 33 64 98 57  
ZA de la Remaizière - 61790 SAINT PIERRE DU REGARD  
02 31 67 73 30  
86 Grande Rue - 61800 TINCHEBRAY - 02 33 66 38 08

[www.ambulancesprunier.fr](http://www.ambulancesprunier.fr)

**DROUIN Pascal**  
Charcutier - Traiteur

Charcuterie - Conserves Maison

Spécialités : Boudin Blanc, Boudin noir, Rillettes, Pâté de Campagne

1<sup>er</sup> Prix National Fromage de Tête - Flers 2011  
Grand Prix National Terrine de Canard - Flers 2011  
Grand Prix d'Excellence Boudin Blanc - Alençon 2002



85, rue de Paris 61800 FLERS © 02 33 65 25 07	13 Place Leharivel du Rocher 61800 CHANU © 02 33 65 51 84
---	---

[www.charcuterie-drouinpascal.com](http://www.charcuterie-drouinpascal.com)

**A.D. Créativ'**  
**CARROSSERIE**

- Mécanique toutes marques
- Carrosserie toutes marques auto/moto
- Vente de véhicules d'occasions (VO)
- Toutes assurances

61 rue de Flers - 61800 CHANU  
**02 33 66 80 87**  
adcreativ@outlook.fr

7 Générations de couvreurs

**VINCENT GAUBERT COUVERTURE**

- COUVERTURE
- BARDAGE
- ISOLATION PAR L'EXTÉRIEUR

NEUF RESTAURATION

QUALIBAT

BP 7 - LE GAGE - 61800 TINCHEBRAY  
Tél. 02 33 66 69 78  
[www.vincentgaubertcouverture.fr](http://www.vincentgaubertcouverture.fr)  
vigaubert@wanadoo.fr

**JANNELEC**  
ENTREPRISE GÉNÉRALE D'ÉLECTRICITÉ

INDUSTRIE - BÂTIMENT  
AUTOMATISMES - ÉCLAIRAGE PUBLIC  
**PLOMBERIE - CHAUFFAGE**  
**CLIMATISATION**

8, rue du Parc - 61100 FLERS  
Tél. 02 33 65 74 92  
E-mail : jannelec@wanadoo.fr

[www.jannelec.com](http://www.jannelec.com)

**ENSEMBLE SCOLAIRE**

Ensemble scolaire  
Saint Joseph - Saint Rémi

**MATERNELLE-PRIMAIRE-COLLEGE**

9 Bd du Midi - 61800 TINCHEBRAY  
☎ 02 33 66 60 76

Site : <http://stjoseph-stremi-tinchebray.fr>  
ce.0610714v@ac-caen.fr

**Auberge Manoir de la Nocherie**

Tél. 02 33 37 60 36  
Fax 02 33 38 16 08

patrice.mottier@laposte.net  
[www.aubergelanocherie.fr](http://www.aubergelanocherie.fr)

61700 ST-BOMER-LES FORGES  
Chambres - Gîtes - Camping

3 salles de réception  
Repas sur réservation



**1<sup>er</sup> degré :**

4 écoles maternelle et primaire :

- ✓ Notre-Dame - ☎ 02 33 65 15 73
- ✓ Les Oisillons - ☎ 02 33 65 28 63
- ✓ Saint-Joseph - ☎ 02 33 65 35 72
- ✓ Sacré-Coeur - ☎ 02 33 64 18 81

**2<sup>nd</sup> degré :**

Externat - Demi-pension - Internat - Section sportive cyclisme.

- ✓ Collège - ☎ 02 33 65 20 28
- Anglais, Allemand, Espagnol, Latin
- ✓ Lycée général technologique et professionnel - ☎ 02 33 65 08 25
- Bac Général, Bacs Technologiques STMG et ST2S
- 3<sup>e</sup> Prépa Métiers - Bacs pro Vente et ASSP
- Anglais, Allemand, Espagnol, latin, Section Européenne

**SAINT THOMAS D'AQUIN**

*Révélateur de talents*

**Supérieur :** ☎ 02 33 64 90 79

- ✓ BTS MCO (Management Commercial Opérationnel)
- ✓ BTS SAM (Support à l'action Managériale)
- ✓ BTS CG (Comptabilité et Gestion)



## L'été est de retour !

Voici le temps des rencontres familiales, retrouvailles amicales, nouveaux horizons inconnus ou familiers. Si les cours de récréations entrent dans le grand silence, les jardins des grands-parents vont grouiller de vie. Mais je n'oublie pas ceux pour qui chaque été ou cet été seront un temps de plus grandes solitudes... et le regain de travail pour d'autres.

Voici le temps des belles nuits d'été où, sous la voûte étoilée propice aux échanges, rêves partagés, confidences, nous refaisons le monde. Mais je n'oublie pas les longues nuits d'insomnies, de lutte avec la maladie et les difficultés de la vie...

Ce second numéro de Terre d'Espérance vous invite à un voyage dans notre beau pays du Bocage pour découvrir des lieux, des initiatives... Sans compter les multiples

rendez-vous ou balades qui s'offrent à nous à l'initiative des collectivités, des associations, des habitants...

À l'occasion d'une promenade, au détour d'un chemin, peut-être ferez-vous l'expérience du célèbre humoriste Raymond Devos : Dans un petit village de Lozère, vous savez, abandonné des hommes. Il n'y avait plus personne. Et en passant par la petite église, je ne sais pas... je ne sais quel instinct, je suis entré... et là, j'ai été ébloui par une... une lumière intense, insoutenable : c'était... c'était Dieu ! Dieu en personne ! Dieu qui priait !

Je me suis dit : qui prie-t-il ? Il ne se prie pas lui-même, pas lui, pas Dieu !

- Mais non, il priait l'homme !

- L'homme. Il me priait moi. Il doutait de moi comme j'avais douté de lui

Il disait : *"Oh homme, si tu existes, un signe de toi"*

J'ai dit : *"Mon Dieu, Je suis là !"*

Ah ! Il a dit : *"Miracle ! Une humaine apparition !"*

Mais j'ai dit : *"Mon Dieu, comment pouvez-vous douter de l'existence de l'homme puisque c'est vous qui l'avez créé"*

Il m'a dit : *"Oui, mais... il y a si longtemps que je n'en ai pas vu un dans mon église, que je me demandais si ce n'était pas une vue de l'esprit"*

J'ai dit : *"Vous voilà rassuré mon Dieu"*

- *"Oui, Oui je vais pouvoir leur dire là-haut : L'homme existe, je l'ai rencontré !"*

Alors je vous souhaite de belles rencontres...

Abbé Philippe Pottier



**TERRE D'ESPÉRANCE**

DIRECTEUR DE PUBLICATION : Philippe Pottier  
ÉDITION ET RÉGIE PUBLICITAIRE : Bayard Service Centre-Ouest  
BP 97 257, 35772 Vern-sur-Seiche,  
Tél. 029977 3636  
bse-ouest@bayard-service.com  
www.bayard-service.com

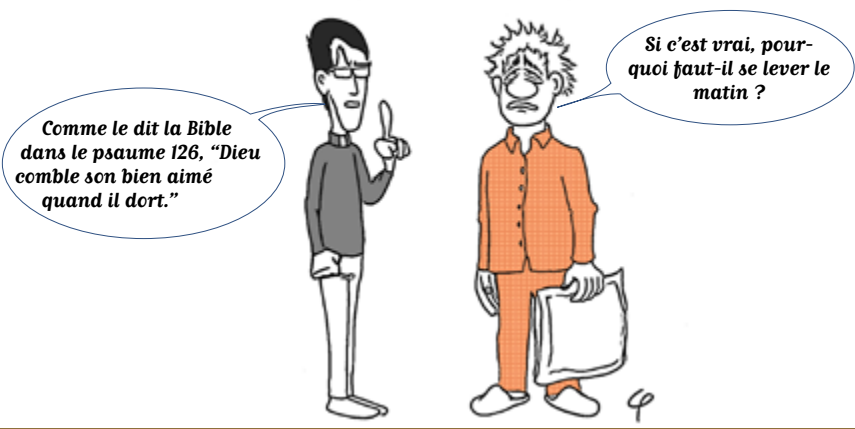
SECRÉTAIRE DE RÉDACTION : Bernard Le Fellic.  
IMPRIMEUR : L'imprimerie (Tremblay-en-France - 93)  
Dépôt légal à parution.  
ISSN : en cours



Retrouvez l'actualité et les infos pratiques du pôle missionnaire du Pays de Flers sur : [www.poledupaysdeflers.fr](http://www.poledupaysdeflers.fr)

### L'importance du repos

**Humour**




**Service d'aide à domicile**  
*On vous accompagne et ça change tout*

**Déduisez 50%**  
de vos impôts

**Flers : 02 33 64 31 98**  
**Domfront : 02 33 14 19 28**  
**Briouze : 02 33 66 07 33**



Aide et accompagnement



Entretien du logement



Garde d'enfants



Ateliers et téléassistance



Plateforme de répit aux aidants

[www.una61.fr](http://www.una61.fr) - [accueil@una-flers.com](mailto:accueil@una-flers.com)

**PRÉSENCE SUR TOUT LE TERRITOIRE DU BOCAGE**

## Artiste, que dis-tu de l'homme ?

L'antenne "Culture et foi" du diocèse de Sées proposait à Flers, le 18 mai, une rencontre-débat sur le thème: "Artiste, que dis-tu de l'homme?". L'occasion d'établir des liens et d'initier un dialogue avec des artistes locaux.

Une bonne trentaine de personnes ont répondu à l'invitation de Laurence de Valbray et de Mgr Gilbert Louis pour entendre le témoignage de quatre artistes et converser avec eux.

**Colette Landry**, qui anime à Flers depuis 30 ans un espace danse à *L'Atelier7*, intervenait la première. Sa démarche artistique répond au désir, caché au cœur de l'homme, de prendre sa place dans la création. "Les manières d'être ensemble disent quelque chose de lui. Bonté, Beauté, vérité, se conjuguent suscitant le don de soi", explique-t-elle, "C'est le lieu d'une offrande invitant à la rencontre: vivre, danser, se rencontrer, regarder font déjà goûter à des promesses d'éternité".

Pour **Alain Legros**, sculpteur à Lassay-les-Châteaux (53), une œuvre peut se continuer en trouvant un écho dans le regard de l'autre. Dans son travail, bien qu'il réponde à des commandes le plus souvent profanes, il y a toujours quelque chose de spirituel, de l'ordre de la Révélation. Son atelier est un lieu d'échanges; un lieu vivant: ses masques de bois fixés sur des arbres donnent l'illu-



Library Max

sion de figures humaines. Troncs, racines font le lien entre ciel et terre.

Pour **Gine Guibout**, peintre à Athis au sein du collectif *la Cavée des artistes*, l'art est outil de relation. Comment y entrer? "Je ne sais ce que je cherche mais je le trouve en faisant". Elle aime aller à la rencontre des personnes, traduire comment elle les traverse. Elle aime se raconter des histoires à l'imaginaire et se poser en "gardienne des rêves".

**Viviane Bruneau-Shen**, musicienne du Perche franco-chinoise, est familière de la musique traditionnelle chinoise. Sur sa cithare, elle est en contact direct avec le son. Elle vit son expression musicale comme "un jaillissement naturel sorti du silence dont on fait en soi un espace disponible à l'accueil". La musique est un prolongement

de l'être: "À travers une émotion qui saisit, se découvre un monde plus réel qui transcende le temps et l'espace".

Avant de laisser place à un échange avec les participants, il revenait à **Mgr Gilbert Louis**, évêque émérite, d'évoquer la dimension spirituelle de l'art contemporain: liberté de créer, sources d'inspirations puisées dans le "feu de l'âme", modes d'expressions variés existent. "Ce qui anime les artistes, c'est de scruter la réalité avec leurs propres yeux dans une parole qui émeut, touche ou dérange", exprimait-il en forme de synthèse. "L'art donne à l'homme une "secousse salutaire" pour le faire sortir de lui-même. Au service du dialogue pour grandir en humanité et être plus vivant, il est profondément humain".

Odile Marie

**Domaine Olivier**

Calvados - Pommeau - Cidre - Poiré - Jus de pomme

Lieu-dit La Vente Bunoust - 61450 La Ferrière-aux-Etangs  
Accueil et vente sur RDV au 02 33 64 13 28  
www.ledomaineolivier.com



**Menuiserie vaugeois**

Cuisines et Bains

Dressing - Portes - Fenêtres  
Escaliers - Store - Parquets  
Vérandas - Plafonds tendus  
Coffre-forts - Serrures...

02 33 64 92 11

www.menuiserie-vaugeois.fr

4 rue des Essards  
61100 St-Georges-des-Groseillers  
mail: menuiserie.vaugeois@orange.fr

**AUDITION MUTUALISTE**

LES OPTICIENS MUTUALISTES

ZA DES GRANDS CHAMPS

69 rue du Bon Marché  
61100 FLERS  
02 33 98 21 45

CENTRE VILLE

12 rue de Messei  
61100 FLERS  
02 33 62 24 80

ZA DES GRANDS CHAMPS

69 rue du Bon Marché  
61100 FLERS  
02 33 98 21 41

Retrouvez toutes nos activités sur le site: www.mfn-ssam.fr

**alizé**

Contrôles et Diagnostics Immobiliers

CONTRÔLES & DIAGNOSTICS IMMOBILIERS

Tous diagnostics pour la vente et la location immobilière

CABINET QUILLARD  
SARL ORNE EXPERTISE

33, rue de Messei - BP 90062 - 61102 FLERS Cedex  
Tél. 02 33 62 29 96 - 02 33 64 05 99 - Fax: 02 33 62 29 97  
www.orne-expertise.fr - secretariatflers@orne-expertise.fr



## Le baptême : pourquoi et comment ?

**U**ne nouvelle vie s'épanouit au sein de votre foyer, quelle joie ! Un enfant va naître et vous rêvez de lui offrir un avenir le meilleur possible. Avez-vous pensé au baptême, à l'Éveil à la foi ? Par le baptême, votre enfant devient enfant de Dieu, ce Dieu amour que nous a révélé Jésus-Christ. En lui faisant découvrir Jésus, votre enfant trouvera un guide infailible pour s'orienter dans notre monde merveilleux mais compliqué, un guide qui illuminera sa route. En pratique, comment faire ?



Comme Mercier / CIRIC

### Une préparation en deux étapes

Vous donnez vos coordonnées à l'accueil paroissial. Une personne de l'équipe baptême prendra contact par téléphone pour fixer une rencontre chez vous. Avec elle, vous remplirez la demande de baptême et choisirez le lieu et la date parmi celles proposées sur le calendrier qui vous sera remis. En raison du faible nombre de prêtres, il ne peut pas y avoir de baptême toutes les semaines.

En fonction du choix, vous êtes invité à deux réunions au cours du mois précédant la cérémonie :

- La première, pour faire connaissance avec les autres parents qui auront choisi la même date et échanger sur le sacrement du baptême.
- La seconde, pour approfondir les signes du baptême et préparer la cérémonie.

**Ces rencontres ont lieu à l'accueil paroissial de La Lande-Patry, de 20h30 à 22h30.**

### À ne pas oublier

Votre demande de baptême doit être formulée trois mois au minimum avant la date envisagée. Nous vous rappelons que parrain et marraine doivent être baptisés, croyants et âgés de plus de 16 ans. À l'occasion du baptême, il est normal de faire une offrande pour contribuer à la vie de la paroisse.

### Pour les petits et les grands !

Bien sûr, le baptême n'est pas seulement réservé aux petits enfants : on peut être baptisé à tout âge. Pour les enfants d'âge scolaire, il se déroule par étapes, au cours d'une initiation chrétienne pendant les années de catéchisme. Pour les adultes, il se prépare en 2 ans : c'est le catéchuménat.

*Agnès Meurice, Annie Lesellier et Marie-Jo Liénart - L'équipe baptême Saint-Pierre - Saint-Paul en Bocage*



pour tous, toute la vie, partout



L'un de nos services peut vous changer la vie.

**Pour tous ces services, déduction fiscale possible**

A tous les âges de la vie, l'ADMR vous accompagne vous et vos proches !

- Aide et accompagnement des séniors et des personnes en perte d'autonomie
- Ménage - Repassage
- Soutiens aux familles
- Garde d'enfants
- Téléassistance

**Étude gratuite et personnalisée**



Téléassistance et sécurité des personnes  
24H / 24 - 7J / 7

73 rue de Domfront  
61100 FLERS  
Tél. 02 33 65 45 12

49 Bd du Gal de Gaulle  
61440 MESSEI  
Tél. 02 33 96 29 35

5 Bd du Midi  
61800 TINCHEBRAY  
Tél. 02 33 64 80 65

Lieu-dit Colomblée  
61430 ATHIS-SUR-L'ORNE  
Tél. 02 33 64 14 91

10 Place Albert 1<sup>er</sup>  
61220 BRIOUZE  
Tél. 02 33 66 08 78

*Cet été  
près de  
chez vous !*

L'été est enfin là. Soleil, détente, ressourcement... c'est l'occasion de prendre enfin du temps pour soi et pour les autres. Mais pas la peine d'aller à l'autre bout du monde pour cela, il existe des propositions simples et proches pour profiter de son été. Quelques exemples...



## Flers - Des vacances de rêve chez les grands-parents

Être grands-parents, c'est faire rêver ses petits-enfants ! Délivrés des soucis d'éducation au quotidien, ils sont des fournisseurs de rêve pour leurs petits-enfants : grands-pères et grands-mères ont du temps, de la patience, de l'inventivité à leur consacrer. Ils sont un "ailleurs", ils savent s'arrêter avec eux devant une fleur, un agneau qui vient de naître (et ils savent où en trouver !), un ruisseau dans lequel on peut faire flotter des bouts de bois.

Ils proposent toujours des activités décalées, originales, par exemple trier des vieux clous : on jette les clous tordus et on conserve les clous droits ; ou bien ramasser des fraises ou des framboises (en ayant le droit d'en manger et de s'en barbouiller !). Ils ont aussi souvent beaucoup d'imagination pour s'amuser avec presque rien. Par exemple, Mamy connaît la recette de la "soupe au journal" : prenez un vieux journal, une cocotte-minute et une paire de

ciseaux ; découpez le journal en tout petits morceaux jusqu'à ce que la cocotte soit remplie, ajoutez du poivre, du sel... !

Ou encore, sous la table de la cuisine : un couvercle de casserole sera le volant, une cuillère en bois le levier de vitesses, les torchons pendus de chaque côté seront la carrosserie du camping-car pour partir au bout du monde ! **"C'est moi qui prendrai le volant! - Bon, d'accord!"**.

Bien sûr, il y a les fêtes foraines, les parcs d'attractions de notre région : "Les ptits fous" à La Lande-Patry, "le Village enchanté" à Bellefontaine près de Sourdeval ou encore "l'Ange Michel" près de Saint-Hilaire-du-Harcouët. Mais vous pouvez inventer des activités tout aussi marquantes pour eux : prenez le train à Flers, descendez à Briouze, pique-niquez au marais du Grand Hazé et revenez en train ou en bus : dépaysement garanti ! Pensez aux vélorails de Pont-Érambourg ou de Bagnoles, aux accrobranches d'Oëtre ou de Bagnoles,

au Mont de Cerisy. Vos petits-enfants se souviendront toujours avec émotion d'une soirée aux nocturnes du Mont-Saint-Michel (ouvert en juillet et août) : crapahuter dans le dédale des escaliers, couloirs et souterrains du Mont éclairés chichement à la bougie... pas besoin de leur donner la main, ils ne vous lâcheront pas d'une semelle ! Mais aussi tout simplement aller compter les étoiles filantes par une belle nuit claire... Faites-les rêver !

Olivier Bienfait



*"L'adorable hasard d'être aïeul est tombé sur ma tête, et m'a fait une douce fêlure..."  
"Ils aiment l'épouvante, il leur faut du prodige"*

L'Art d'être grand-père  
Victor Hugo

**VOYAGES PIEL** Toute l'Europe en autocar

0233.966.970  
www.transports-piel.fr  
devis.autocars@voyages-piel.fr

**POMPES FUNÈBRES**  
Jacques BUSNOT

Marbrerie

Articles funéraires - Fleurs  
Démarches administratives  
Contrat obsèques  
Transport de corps avant et après mise en bière

La Racinière  
61800 CHANU  
☎ 02 33 66 22 75

**ART FLEUR.** Choix  
Conseils  
Qualité

Sylvie Brault-Camont

65, grande Rue - 61800 TINCHEBRAY - BOCAGE  
☎ 02 33 66 60 81

ETS MEMOIRE

"Réception Après Funérailles"

Organisateur

Salle (au plus près de l'inhumation)  
Collation, buffet, repas (sucré, salé, boissons)  
Mise en place - Service  
Rangement et nettoyage

☎ 06 95 50 99 23

Devis sur simple appel  
7/7 - 8h à 20h

Présent dans l'Orne, le Calvados et la Manche  
Site web : www.receptionapresfunerailles.com  
E-mail : ets.memoire@gmail.com



## En marchant vers Les Tourailles

**Dans nos vies qui semblent être prises dans un tourbillon sans fin, il faut parfois savoir prendre le temps de s'arrêter. Pas besoin d'aller bien loin.**

Une suggestion de randonnée abordable et bien balisée: "La vallée des moulins" <sup>(1)</sup>. Cette boucle de 14 km nous fait découvrir des richesses de notre patrimoine local: Notre-Dame de Recouvrance, la fontaine Saint-Martin, le château des Tourailles, des calvaires, le moulin de Sainte-Honorine...

Cette randonnée prend son départ au pied du sanctuaire Notre-Dame de Recouvrance. L'histoire de ce sanctuaire débute il y a près de dix siècles. La tradition raconte que pour protéger la statue de la Vierge des invasions vikings, les habitants du "vallon des Tourailles" l'enfouirent sous terre. Quand vint le temps de la reconstruction, la statue fut

redécouverte. Ceci marqua le début d'une longue tradition de pèlerinage dans le Val Marie. D'illustres personnes vinrent en pèlerinage en quête des faveurs de la Mère de Dieu. En 1590, le roi protestant Henri IV vient demander à Dieu la pacification de son royaume par l'intercession de Notre-Dame de Recouvrance. En 1601, ce sont les parents de celui qui allait devenir saint Jean Eudes (fondateur de la congrégation des Eudistes et de plusieurs séminaires) qui vinrent remercier la Vierge d'avoir exaucé leur vœu d'avoir un enfant.

Jusqu'à la fin du XX<sup>e</sup> siècle, le sanctuaire des Tourailles accueillait paroissiens et pèlerins dans une église devenue trop petite et vétuste, la chapelle Saint-Martin. Ce seront les abbés Louis et Daniel Gougeon, avec l'aide des habitants des communes environnantes, qui mettront tout en œuvre pour donner une nouvelle église à la Vierge Marie. Celle-là même que nous connaissons

aujourd'hui vit son achèvement en 1903. Dans le village, dans l'église ou au presbytère, vous aurez certainement l'occasion de rencontrer le recteur du sanctuaire, le père Gilbert Barré. Toujours prompt à accueillir simplement celui qui se présente, pour lui dire bonjour, lui partager une joie ou lui confier ce qui pèse lourd dans sa vie. Autour d'une tasse de café, il est une oreille attentive qui sait semer l'Espérance qui, parfois, nous fait défaut. Il ne manque jamais de confier à Notre-Dame de Recouvrance les nombreux pèlerins de passage. Chacun de nous peut être ce pèlerin qui vient se ressourcer auprès de Notre-Dame des Tourailles.

Hélène Roullier

<sup>(1)</sup> Fiche n° 24 du topoguide "Le bocage Athisien en Suisse Normande".



Le père Gilbert Barré accueille les visiteurs.



Vue intérieure de l'église.

Au moment où nous imprimons, nous apprenons que le père Gilbert Barré quittera Les Tourailles en septembre et sera remplacé par le père Dominique Carel.





**entendre**  
...et la vie recommence

Test auditif  
GRATUIT<sup>(1)</sup>

VENIR DANS VOTRE CENTRE ENTENDRE DE FLERS, C'EST L'ASSURANCE D'ÊTRE CONSEILLÉ  
ET ACCOMPAGNÉ PAR UN AUDIOPROTHÉSISTE DIPLÔMÉ D'ÉTAT ET INDÉPENDANT DONT L'EXPERTISE A FAIT SES PREUVES.

**Antoine BLANDAMOUR - Audioprothésiste D.E.**

110, Rue des Melefières - Z.A. de la Jossière - 61100 FLERS - 02 33 96 37 64

(1) Test préventif à visée non médicale. (2) Test sur prescription médicale. BLANDAMOUR AUDITION - RCS Alençon 8143 968 389 - Février 2017

Essai GRATUIT<sup>(2)</sup>  
des dernières  
aides auditives

### Résidence "LES POMMIERS"



Allée des Pommiers, proche centre ville, située à 300 m de la maison de retraite "Les Epicéas".  
31 appartements de 33 m<sup>2</sup> entièrement relookés.  
Ascenseur - Animation mensuelle.  
Possibilité de prendre les repas.  
Loyer à partir de 221€ - Éligible APL.

### Résidence "LES FLEURS"



28 logements de type F1, F2 en plein centre ville, Grande rue, vue sur le jardin intérieur réaménagé.  
Ascenseur  
Loyer à partir de 250€ - Éligible APL.

Renseignements et inscriptions : mairie de Tinchebray • Tél. 02 33 66 60 13 • [mairie@tinchebray.fr](mailto:mairie@tinchebray.fr)

## Un jeudi pas comme les autres

Pendant la période estivale, je vous propose une journée alliant détente et temps de ressourcement. Pour cela, quoi de mieux que la belle station thermale de Bagnoles-de-l'Orne. Si le soleil vous accompagne, c'est que du bonheur.



### 1<sup>re</sup> étape : marcher s'aérer

Les idées ne manquent pas, la forêt des Andaines toute proche vous offre un grand choix de balades. À vous la verdure, les arbres, le chant des oiseaux. Le chêne Hyppolite, la vallée de la Cour, le roc au chien attendent votre visite et bien d'autres lieux sont à découvrir.

Passez par le prieuré Saint-Ortaire avec ses deux chapelles, son rituel des cailloux guérisseurs, havre de paix pour une pause spirituelle. Pour les plus sportifs, le parcours santé, randonnées sur le GR22.

### 2<sup>e</sup> étape : flâner, découvrir la ville

Les thermes, le château et son arboretum, les villas belle époque, le lac, l'église du Sacré-Cœur, le jardin retiré et le casino sans compter la gourmandise pour quelques macarons.

### 3<sup>e</sup> étape : découvrir, ressourcer sa spiritualité avec les Rendez-vous du lac.

Depuis 2010, pendant la saison thermale, les Rendez-vous du lac vous proposent de vivre un temps fort, ouvert à tous, pour faire une pause en soi.

## Les Rendez-vous du Lac, vous connaissez ?

### Qui prépare les Rendez-vous ?

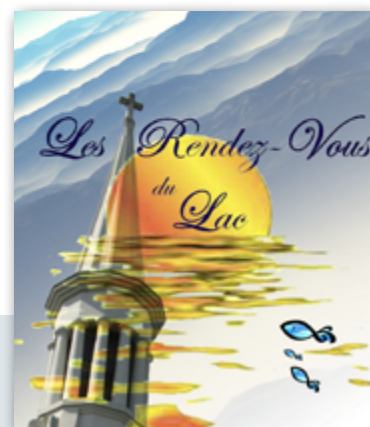
Les Rendez-vous du Lac trouvent leur succès du fait d'un remarquable travail de recherche de sujets d'actualité, d'intervenants et de communication. Et aussi grâce à sœur Yvonne Boyer et Raymonde Chesnais, dont la passion pour ces rendez-vous est très communicative.

### Pourquoi ?

Pour des échanges riches sur des sujets d'actualité sur l'art ou la musique, proches de la foi, mais avec une grande ouverture. Bases sur une projection vidéo ou une conférence par des intervenants compétents, vous trouverez là un lieu propice à la réflexion en privilégiant le positif et l'espérance. Des sujets, parfois délicats sont abordés mais la richesse des témoignages sur le vif font de ces moments privilégiés à vivre.

### Oser venir

Il faut **venir, oser venir** ou **revenir** pour certains. Sœur Yvonne et les membres de l'équipe vous accueilleront



avec sourire et convivialité et pendant une heure trente, vous aurez fait une pause spirituelle "une cure d'essentiel" propos d'un animateur de la radio RCF Orne pour qualifier ces beaux Rendez-vous du lac.

### Jour et lieu de rencontre

Les *Rendez-vous du lac* c'est en 2019, du **23 mai au 17 octobre**, le jeudi à 15h30 à la salle Sainte-Reine, à droite de l'église du Sacré-Cœur, avec participation libre aux frais. Mieux vaut consulter le programme des dates précises. Dépliants disponibles dans les églises et offices de tourisme du bocage.

### Prochains thèmes

4 juillet : "A deux vers Compostelle", conférence par Gilles et Thérèse Dauphin  
11 juillet : "Chartres, le palais de Notre-Dame"  
18 juillet : "Le Mont-Saint-Michel"

Anne-Marie L.

**DOREY OPTIQUE** **DUALIS**  
votre 2<sup>ème</sup> paire à partir de 1€  
même en progressifs solaires

40 rue du Six Juin - FLERS - 02 33 65 03 31

**Groupama**  
CENTRE MANCHE  
la vraie vie s'assure ici

**Langevin** BANDEROLLES • MARQUAGES  
VEHICULES • ENSEIGNES

139, rue Henri Véniard  
St Georges des Groseillers  
61100 FLERS

Tél. 02 33 65 24 82  
www.langevinpub.com  
langevin.publicite@wanadoo.fr

**HUBERT Menuiserie**

www.menuiserie-hubert.fr  
E-mail : hubertmenuiserie@wanadoo.fr

- Menuiseries (Escaliers, Cloisons...)
- Agencement d'intérieurs (magasins, cuisines, salles de bains, dressing...)

20, Les Médicinales - 61100 La Lande-Patry - Tél. : 02 33 65 38 75



## Bibliothèque Joseph Cousin : un lieu d'échange amical

Et si on profitait de l'été pour lire ! Avant les vacances, passez donc par la bibliothèque J. Cousin emprunter quelques livres. Odette Galmard, la coordinatrice, nous en a ouvert les portes. Nous avons découvert son histoire, son fonctionnement et sa richesse.

### Quelle est l'histoire de cette bibliothèque ?

La bibliothèque a été créée en 1987 par l'abbé Joseph Cousin. Elle s'appelait alors "bibliothèque de connaissances religieuses". L'ancien presbytère a déménagé pour aller rue Jules Jévetot. Cet ancien presbytère possédait une bibliothèque réservée uniquement aux prêtres. Dans un esprit d'ouverture et de service, l'abbé Joseph Cousin décida d'ouvrir cette bibliothèque à tous. D'autres prêtres, successeurs de l'abbé Cousin, comme l'abbé Guérin, l'abbé Gicquel des Touches, et l'abbé Pottier ont continué à la soutenir. Depuis 2012, elle se nomme "bibliothèque Joseph Cousin". Aujourd'hui, le local refait à neuf est plus clair. Les livres sont plus visibles, surtout les plus récents.

### Pratique

Bibliothèque J. Cousin, 8 rue Gévelot à Flers  
Deux permanences par semaine (sauf pendant les vacances scolaires) :

- Le mercredi après-midi de 16h à 18h
- Le samedi matin de 10h à 12h.

Le prix de l'abonnement annuel est de 7 euros

Pour tous renseignements, contacter Odette Galmard au 02 33 64 06 45

### Quel en est le fonctionnement ?

Tout le monde peut venir, même un non abonné, il peut consulter ce qu'il veut sur place. Les abonnés peuvent emprunter jusqu'à cinq livres à la fois, pour une durée de trois semaines. Aujourd'hui, la bibliothèque compte une soixantaine d'abonnés. Le budget attribué par la paroisse en 1987 existe toujours et permet d'alimenter les achats deux fois par an.

### Parlez-nous des bénévoles...

Depuis 1987 nous fonctionnons avec un groupe de douze bénévoles. Mais on voudrait du "sang neuf" pour renflouer l'équipe. Pour être bénévole, il faut juste "aimer les livres et aimer les gens". C'est un lieu d'échange amical. Notre équipe a toujours travaillé selon les possibilités de chacun. Notre rôle n'est pas seulement de prêter des livres, mais d'accueillir le public et d'échanger avec lui. Beaucoup nous disent apprécier ce temps d'échange, et nous aussi !

### Ce qu'on y trouve ?

À peu près 6 000 livres sont à la disposition du public. Ce sont des livres sur la spiritualité, mais aussi sur les sciences sociales, la psychologie, et divers témoignages. Enfin, nous avons dans le rayon enfant beaucoup de BD sur la vie des saints.



### Parmi les dernières acquisitions

"Jacques mon frère", de Roselyne Hamel  
"Saint-François-de-Sales, Aventurier et diplomate" par Michel Tournade  
"Félix et la source invisible" d'Éric Emmanuel Schmitt

Vous pouvez aussi écouter sur la radio RCF (103.8 Mhz) un résumé d'un de nos livres réalisés par une de nos bénévoles.

Fabienne Dupré et Sylvie Lair

**PRESSING - RETOUCHES**  
TOUTES COUTURES  
LOCATION D'AUBES  
Blanchisserie - Cuirs, Daim, Tapis  
Location nettoyeur moquette - Repassage  
Centre C<sup>ial</sup> LECLERC - 61100 Flers  
Tél. 02 33 65 10 70

*Auberge des vieilles pierres*  
**CESBRON**  
Buffets froids et plats à emporter  
Fermé dimanche soir, Lundi et mardi soir  
Route de Paris - Le Buisson Corbin - 61100 Flers  
Tél. 02 33 65 06 96 - www.aubergedesvieillespierres.fr

**bayard Service**  
Vous souhaitez faire paraître une annonce publicitaire  
Contactez Fabienne Delauné au :  
**06 48 62 67 88**  
pub.ouest@bayard-service.com

**LEVERRIER**  
Des PME à Votre Service  
Siège social : LEVERRIER FINANCES  
St-Georges-des-Groselliers  
BP 37 - 61101 FLERS CEDEX  
02 33 64 84 90  
www.leverrier.fr - info@leverrier.fr  
AUTOMOBILE - BÂTIMENT - INDUSTRIE

**Groupe Les Matines**  
L'esprit maison  
Un véritable lieu de vie au coeur de la Suisse Normande...  
Pour rompre avec l'isolement et vivre en toute sérénité !  
Restauration - Convivialité - Animations - Services à domicile  
**Résidence NOUVEL-AZUR** St-Pierre-du-Regard  
les-matines.fr  
02 31 09 17 39

## Beauchêne

### Une église tout entière dédiée à la paix

#### Notre-Dame de la paix

Il y a 110 ans, la nouvelle église de Beauchêne a été mise sous le patronage de Notre-Dame de la paix et non plus sous celui de Saint-Pierre et Saint-Paul. Pourquoi ce patronage ? En 1899, l'abbé Louis Boissey, curé de la paroisse depuis trois ans, lançait la construction d'une nouvelle église en remplacement de l'ancien édifice, en très mauvais état.

À cette époque, on vit les prémices de la création de Société des nations (SDN), future Organisation des nations unies (ONU). C'est à partir de cet événement que le curé Boissey pensa nécessaire d'appuyer la démarche des gouvernements par la prière et créa à cet effet une "confrérie", association de prière vouée à "Marie Reine de la paix", qui fut inaugurée en 1903. Les quatre années qui venaient de s'écouler avaient permis de regrouper les dons et engagements nécessaires au lancement de la construction de l'église, avec pose de la première pierre le 19 juin 1904, livraison de la nef au culte en juin 1906 et du chœur en 1908. La bénédiction solennelle date du 4 juillet 1909.

#### L'abbé Boissey

Né en 1859 à Saint-Aubin-de-Bonneval dans une famille de modestes paysans, il fut élève brillant au séminaire de Sées et termina ses études à Rome. Il fut ordonné prêtre en septembre 1882. Vicaire à Passais-la-Conception pendant 14 ans, il y fit bâtir la flèche de l'église et acheta la grosse cloche. C'est en 1896 qu'il arriva à Beauchêne où il programma rapidement la construction du nouveau sanctuaire. Il exerça son ministère à Beauchêne jusqu'à sa mort en mars 1932 à l'âge de 73 ans. Son engagement pour la paix se retrouve dans son testament spirituel, qui dit : *"Je recommande à mes paroissiens [...] d'avoir une grande dévotion à Notre-Dame de la paix, de vivre toujours sous la concorde, de fuir les dissensions et les procès..."*

#### À Beauchêne, on prie pour la paix

Le culte de Notre-Dame de la paix se développe avec des pèlerinages qui prennent de l'ampleur lors des conflits du XX<sup>e</sup> siècle. Le culte est relancé au moment de la guerre du Golfe, des attentats du 11 septembre 2001, de la guerre d'Irak, à l'occasion de la Journée mondiale

de la paix le 1<sup>er</sup> janvier et des illuminations du village. Le 15 août, fête de l'Assomption, est également une date habituelle pour honorer Notre-Dame de la paix avec une procession qui chemine sur la pente rejoignant l'église où la messe est célébrée à la tombée de la nuit.



#### L'énigme de la prière pour la paix

En janvier 1913, l'abbé Boissey publia dans sa revue *"Les Annales de Notre-Dame de la paix"* le texte d'une prière pour la paix : *"Seigneur, fais de moi un instrument de ta paix..."* (cf. texte encadré), souvent attribuée à saint François d'Assise sans qu'elle ne soit recensée parmi ses écrits.

Alain Lerichomme

#### La prière de la paix

*"Seigneur, fais de moi un instrument de ta paix,  
Là où est la haine, que je mette l'amour.  
Là où est l'offense, que je mette le pardon.  
Là où est la discorde, que je mette l'union.  
Là où est l'erreur, que je mette la vérité.  
Là où est le doute, que je mette la foi.  
Là où est le désespoir, que je mette l'espérance.  
Là où sont les ténèbres, que je mette la lumière.  
Là où est la tristesse, que je mette la joie.  
O Seigneur, que je ne cherche pas tant à  
être consolé qu'à consoler,  
à être compris qu'à comprendre,  
à être aimé qu'à aimer.  
Car c'est en se donnant qu'on reçoit,  
c'est en s'oubliant qu'on se retrouve,  
c'est en pardonnant qu'on est pardonné,  
c'est en mourant qu'on ressuscite à l'éternelle vie."*

**Crédit Mutuel**

**Benoit LEBATARD**  
18, Arclais - 14690 Pont d'Ouilly  
06 89 22 80 70 - [www.benoit-lebatard-agencement.fr](http://www.benoit-lebatard-agencement.fr)

Agencement d'intérieur, cuisine, salle de bain, bibliothèque, dressing, menuiseries, escalier, parquet, terrasse en bois, agencement de magasin...

**Bijouterie GERBET**  
Successeur B. Bidard  
Bijoux, montres  
Réparations - Transformation  
2, place du G<sup>al</sup> Leclerc - 61100 FLERS  
Crucifix - Chapelets - cadres religieux

**LEGEARD s.a.s.**  
Chaînerie du Bocage

ZI de la Madeleine - 61800 TINCHEBRAY  
Tél. 02 33 62 20 60 - [contact@legeard.fr](mailto:contact@legeard.fr)  
[www.legeard.fr](http://www.legeard.fr)



# Pôle missionnaire du pays de Flers

Doyen : Père Philippe POTTIER  
Coordinatrice : M<sup>me</sup> Valérie SALIOU

<https://www.poledupaysdeflers.fr/>

## Paroisse Saint-Rémy des Trois-rivières

Curé : Père André SOUTIF

Presbytère, 112 grande rue  
61 800 TINCHEBRAY

☎ 02 33 66 62 01

✉ [paroissestremy-tinchebray@wanadoo.fr](mailto:paroissestremy-tinchebray@wanadoo.fr)

🌐 <https://www.poledupaysdeflers.fr/saint-remy/>

Communes : Beauchêne, Chanu, Clairefougère, Frênes, Larchamp, Le Ménil-Ciboult, Montsecret, Saint-Christophe-de-Chaulieu, Saint-Cornier-des-Landes, Saint-Jean-des-Bois, Saint-Quentin-les-Chardonnets, Tinchebray, Yvrandes

## Paroisse Sainte-Anne de la Varenne

Curé : Père Michel RENAULT

Presbytère, 1 rue des chanoines  
61 440 MESSEI

☎ 02 33 96 72 10

✉ [paroisse-ste-anne-de-la-varenne@wanadoo.fr](mailto:paroisse-ste-anne-de-la-varenne@wanadoo.fr)

Communes : Banvou, Bellou-en-Houlme, Le Châtellier, La Coulonche, Échalou, La Ferrière-aux-Étangs, Messei, Saint-André-de-Messei, Saïres-la-Verrerie

## Paroisse Bienheureux Marcel Callo

Curé : Père Philippe POTTIER

Centre paroissial, 8 rue Jules Gévelot  
61 100 FLERS

☎ 02 33 65 27 05

✉ [paroisse.marcelcallo@wanadoo.fr](mailto:paroisse.marcelcallo@wanadoo.fr)

🌐 <http://www.paroissemarcelcallo61.fr/>

Communes : Aubusson, La Chapelle-au-Moine, La Chapelle-Biche, Flers, Saint-Clair-de-Halouze, Saint-Georges-des-Groseillers, La Selle-la-Forge

## Paroisse Notre-Dame du Houlme

Modérateur : Père Michel RENAULT

Coordinatrice : Sr Monique BLANCHARD

Presbytère, 14 rue Pouline

61 220 BRIOUZE

☎ 02 33 66 03 76

✉ [ndhoulme@wanadoo.fr](mailto:ndhoulme@wanadoo.fr)

🌐 [www.paroissebriouze.fr](http://www.paroissebriouze.fr)

Communes : Briouze, Chénéduit, Craménil, Durcet, Faverolles, Lignou, Le Ménil-de-Briouze, Montreuil-au-Houlme, Pointel, Saint-André-de-Briouze, Saint-Hilaire-de-Briouze, Sainte-Honorine-la-Guillaume, Sainte-Opportune, Les Tourailles, Les Yveteaux

## Paroisse Saint-Pierre - Saint-Paul en Bocage

Modérateur : Père Amand NKONGOLO

Accueil paroissial, 18 rue de la mairie  
61 100 LA LANDE PATRY

☎ 02 33 65 22 14

✉ [paroissestpierre-stpaulenbocage@wanadoo.fr](mailto:paroissestpierre-stpaulenbocage@wanadoo.fr)

🌐 <http://paroissesaintpierresaintpaul61.jimdo.com/>

Communes : La Bazoque, Caligny, Cerisy-Belle-Étoile, La Lande-Patry, Landisacq, Montilly-sur-Noireau, Saint-Paul, Saint-Pierre-d'Entremont

## Paroisse Saint-Vigor du Bocage athisien

Curé : Père Michel RENAULT

Presbytère, 32 rue de la Vallée  
61 430 ATHIS

☎ 02 33 66 42 55

✉ [paroisse-st-vigor.athis@wanadoo.fr](mailto:paroisse-st-vigor.athis@wanadoo.fr)

Communes : Athis-de-l'Orne, Berjou, Bréel, Cahan, La Carnelle, La Lande-Saint-Siméon, Landigou, Ménil-Hubert-sur-Orne, Notre-Dame-du-Rocher, Ronfeugerai, Saint-Philbert-sur-Orne, Saint-Pierre-du-Regard, Sainte-Honorine-la-Chardonne, Ségrie-Fontaine, Taillebois

**Régis FOUILLEUL**

Installation - Dépannage  
Entretien sanitaire  
Energies renouvelables

**PLOMBERIE  
CHAUFFAGE  
SANITAIRE**

☎ 02 33 96 36 19 - Port. 06 84 82 45 88  
61800 SAINT-QUENTIN-LES-CHARDONNETS

**Sarl Thierry PATRY**

**CHARPENTE - COUVERTURE**  
Gouttières alu. - Ossature bois

Isolation et Bardage extérieur - Zinguerie

[www.couverture-patry-flers.fr](http://www.couverture-patry-flers.fr)

9 rue de Flers - St Cornier des Landes - Tél. 02 33 96 34 65

**LE CHOIX FUNÉRAIRE**

CHAMBRE FUNÉRAIRE  
POMPES FUNÈBRES - MARBRERIE

**Ets Yver**  
Manuel et Émilie

196 rue de Paris - 61100 FLERS  
didier.yver@wanadoo.fr

☎ 02 33 66 67 16  
[www.artfuneraire-flers.fr](http://www.artfuneraire-flers.fr)

**dubourg Déco**

ENTREPRISE GÉNÉRALE  
DE PEINTURE  
POUR LES PROFESSIONNELS  
ET LES PARTICULIERS

La Qualité au Juste Prix !

ZAC DES GRANDS CHAMPS - FLERS  
02 33 62 33 80

## Des jeunes en action pour la planète

Depuis plusieurs semaines, des collégiens manifestent un peu partout en Europe, demandant des actions face à l'urgence climatique. Au collège d'Athis, on s'est également mobilisé. La rédaction de *Terre d'espérance* a voulu leur donner la parole.



Vendredi 15 mars, devant notre collège, nous avons fait une manifestation pour le climat, à la suite de Greta Thunberg, jeune suédoise de 16 ans. Depuis la rentrée 2018, elle fait la grève de l'école tous les vendredis et elle est allée manifester devant son Parlement. Greta accompagne d'autres étudiants de différents pays du monde qui sont en colère face à l'inaction de leurs gouvernements en faveur du climat. Elle a fait un discours à la COP24 et a invité des étudiants et des élèves à une grève mondiale le 15 mars. Nous sommes donc arrivés dès 8 heures devant notre collège avec nos pancartes et notre banderole : **"La planète a besoin de toi", "+ d'attention = - de pollution"**. Nous avons accueilli les élèves et leurs parents devant les grilles des écoles (collège

et primaire). Mais nous avons été déçus car les élèves ayant pris le bus (environ les trois quarts) n'ont pas pu nous rejoindre dans notre manifestation. Ce qui nous a vraiment plu au contraire, c'est que certains élèves de primaire nous ont rejoints avec leurs parents et ceux qui étaient dans la cour chantaient avec nous des slogans tels que : **"Et un, et deux, et trois degrés, c'est un crime contre l'humanité"**, ou encore, **"Si tu aimes la banquise arrête tes bêtises"**. Au cours de la journée, pendant chaque récréation, nous sommes sortis dans la cour avec nos pancartes pour continuer à manifester. Nous sommes contents d'avoir pu faire ce projet et d'avoir pu être interviewés par la journaliste de *Ouest France*.

Léonie Davy

## Camps d'été 2019 pour les enfants et les jeunes

Cet été, comme chaque année, l'Action catholique des enfants (ACE) et le Mouvement rural de jeunesse chrétienne (MRJC) proposent des camps pour différentes catégories d'âge. Il est recommandé de prendre contact très vite, les inscriptions pouvant être closes à tout moment.

### Camp MRJC pour les lycéens :

"Culture en milieu rural - Anim'ton festival", du 13 au 27 juillet 2019 à Briouze (61). Deux semaines de camp sous tentes avec des jeunes du Nord-Pas-de-Calais.  
Contact : Valentin Parage, au 07 67 37 14 96.

### Camp MRJC pour les collégiens :

"Bougeons pour le climat", du 12 au 21 juillet, à Saint-Germain-Village, près de Pont-Audemer (27). Les parents des jeunes sont conviés à se joindre au camp du 16 au 21 juillet.  
Contact : eure@mrjc.org - 06 74 59 23 87.

### Camp ACE - MRJC pour les enfants de 7 à 12 ans :

mini-camp au Mont-Saint-Michel sur le thème de du réchauffement climatique, de la consommation et du respect de la nature. Départ d'Évreux le mardi 16 juillet au matin, retour le samedi 20 juillet au soir.  
Contact : Geneviève Magnar, au 06 71 92 36 91.



**Tinchebray Optique**  
Christelle Zerres, votre opticienne au service de votre vue  
Lunettes optiques et solaires - Lentilles  
Piles auditives - Entretien gratuit  
☎ 02 33 14 07 36 - tinchebray.optique@orange.fr  
36 Grande Rue - Tinchebray - 61800 TINCHEBRAY BOCAGE





TIERS PAYANT MUTUELLE

**ELEVAGE DE SELECTION AVICOLE**  
"La Madeleine" TINCHEBRAY - 02 33 65 80 46  
Vend : chaque vendredi de 16h à 20h à l'élevage, poulets à rôtir, poules aux pots et oeufs extra frais.  
Pour les fêtes de fin d'année, Chapons, poularde.  
Poussins démarrés "Sélection Marans pure race" de mars à septembre et poules prête à pondre



Merci à tous nos annonceurs.  
Qu'ils en soient remerciés et réservons-leur notre préférence dans nos actes quotidiens de consommateurs.



Vous souhaitez faire paraître une annonce publicitaire  
Contactez Fabienne Delauné au :  
**06 48 62 67 88**  
pub.ouest@bayard-service.com



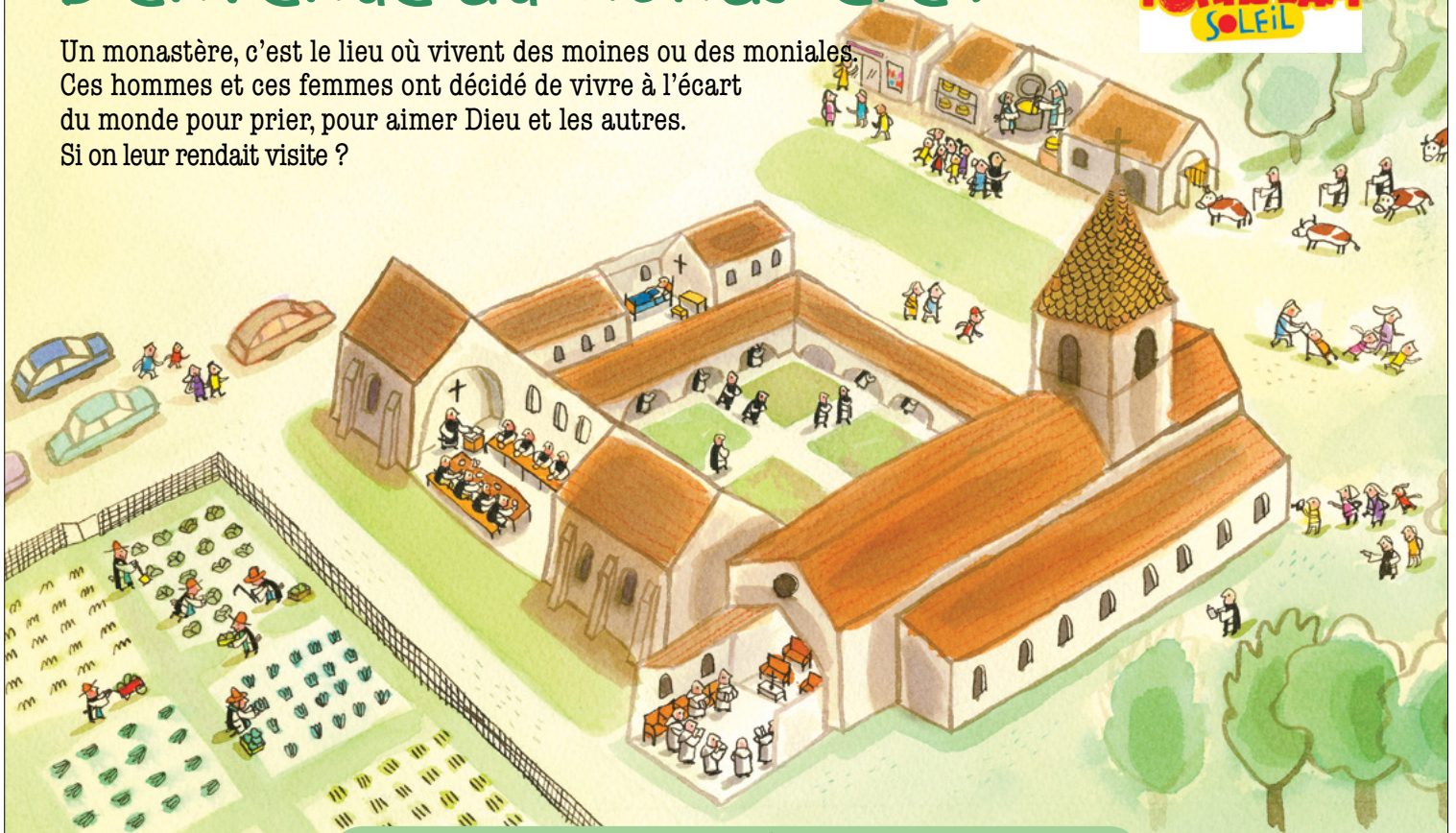


# Bienvenue au monastère !

avec le magazine

**POMME D'API**  
**SOLEIL**

Un monastère, c'est le lieu où vivent des moines ou des moniales.  
 Ces hommes et ces femmes ont décidé de vivre à l'écart  
 du monde pour prier, pour aimer Dieu et les autres.  
 Si on leur rendait visite ?



Sauras-tu retrouver les 6 symboles du monastère ?



## Les moines

Les moines ont choisi  
de ne pas se marier  
et de ne pas avoir d'enfants.  
Ils vivent comme des frères, dans  
une communauté qui ressemble  
à une grande famille.



## La prière

Les moines prient à l'église  
plusieurs fois par jour.  
Ils chantent pour remercier  
Dieu de tout le bien qu'il fait  
pour nous. Et ils prient Dieu  
pour le monde.



## Le cloître

Près de l'église, il y a souvent un  
jardin. Ce jardin est entouré d'une  
galerie qui est couverte d'un  
toit, c'est le cloître. Les moines  
peuvent se promener ou prier.



## Les cellules

Ce sont les chambres des moines.  
Elles sont petites et il y a peu  
de choses à l'intérieur. C'est le  
seul endroit où les moines sont  
seuls. Là, ils dorment, ils lisent  
et ils prient.



## Le réfectoire

C'est la salle à manger des moines.  
Pendant le repas, un moine  
lit un texte de la Bible.



## Le travail

Les moines travaillent pour  
gagner l'argent qui fera vivre leur  
communauté. Ils peuvent élever  
des animaux, fabriquer  
du fromage, créer des vitraux  
ou des poteries...



## À quoi sert l'école catholique ?

Entre un tiers et la moitié des élèves fréquentent une école privée au cours de leur scolarité. Dans ces établissements, le plus souvent catholiques et sous contrat avec l'État depuis la loi Debré de 1959, les programmes et la formation des enseignants sont les mêmes que dans les écoles publiques. Quelle est alors leur spécificité, le fameux "caractère propre" garanti par la loi ? Rencontre avec Romain Lhémy, directeur de l'Enseignement catholique dans l'Orne.

### Une école catholique, est-ce une école catho pour les cathos ?

Aucun certificat de baptême n'est exigé à l'entrée. L'école catholique est une école avec une mission de service public : offrir à tous un enseignement de qualité. C'est précisément parce qu'elle est catholique, par nature, qu'elle garantit l'accueil de tous.

### Il y a une contribution des familles : est-ce une école d'élite pour les plus riches ?

La résumer à une école d'élite, c'est mal la connaître ! Beaucoup de ces écoles furent créées par des religieux pour l'accès à l'éducation des plus pauvres (Salésiens, Sœurs de l'Éducation chrétienne, de la Providence d'Alençon, Frères de Ploërmel...). L'Enseignement catholique dans l'Orne est très diversifié, à l'image et au service d'un territoire qui n'est pas privilégié. La contribution des familles est souvent modeste et l'école doit toujours être capable de proposer un accueil privilégié pour les familles démunies.

### En quoi alors est-elle différente d'une école publique ?

La belle mission de l'école publique est de former de futurs citoyens autonomes. Notre ambition est plus encore de former intégralement la personne, dans toutes ses dimensions, y compris spirituelle en distinguant ce qui est proposé à tous (une "première annonce") et ce qui est de l'ordre de l'approfondissement de la foi. Je suis intimement convaincu qu'au cœur de notre projet se trouve une société de justice et de paix fondée sur les valeurs de l'Évangile, valeurs que l'on doit faire "transpirer". Comme elle est le fruit d'un choix, elle doit aussi attirer : c'est une invitation permanente à questionner nos pratiques, à être innovant.

Au début de ma vie d'enseignant, à l'occasion d'un remplacement, par le plus grand des hasards, je me suis retrouvé en établissement catholique, ce que je n'avais jamais connu comme élève. J'ai tout de suite reçu un véritable accueil par une communauté, y compris pour quelqu'un de passage comme



Photo D.R.

Le directeur diocésain accompagne les écoles catholiques dans toutes leurs fonctions (éducatives, pastorales, financières...). Pour cela il reçoit une lettre de mission de l'évêque.

moi... J'y ai fait finalement toute ma carrière !

### Pour résumer, pourquoi l'Église tient-elle tant à l'école catholique ?

Par volonté de participer à la construction d'une société meilleure. Le chrétien doit participer à l'avènement de ce que Jésus appelle le Royaume de Dieu. C'est un projet qui nous dépasse.

Saint-Jean-Paul II le disait aussi en 1991 : "La personne de chacun, dans ses besoins matériels et spirituels, est au centre de l'enseignement de Jésus : c'est pour cela que la promotion de la personne humaine est le but de l'école catholique"

Emmanuelle Lecointre



Photo D.R.

Un exemple d'initiative spécifique lors du grand rassemblement de tous les élèves de 3<sup>e</sup> en mai 2015 autour de la paix. Un projet semblable aura lieu avec tous les 3<sup>e</sup> et 2<sup>nd</sup>e l'an prochain à Giel, autour des valeurs de la charte des Jeux olympiques.

## En chiffres

Dans l'Orne, les élèves scolarisés dans le privé représentent un peu plus de :

**23 %**  
des maternelle  
et primaire

**24 %**  
des collèges

**20 %**  
des lycées généraux  
ou professionnels



## Alençon, ville-sanctuaire, séduit touristes et pèlerins

En ces temps où s'ouvre la belle maison d'accueil du Pèlerin, rue Etoupée, à Alençon, il nous a semblé bon de faire la lumière sur le fait qu'Alençon est, depuis quatre ans, l'une des 18 villes-sanctuaires de France. Nous avons rencontré Damien Thomas, secrétaire général du sanctuaire, Guy Fournier, diacre, administrateur nommé par notre évêque en 2018, Vincent Lucas et Fanny de Saint-Jorres en poste à l'Office de tourisme.



Des personnes du diocèse de Tours en visite à Alençon.

### C'est quoi une ville-sanctuaire ?

**Damien Thomas :** Deux choses la caractérisent. D'abord un lien très étroit entre les pouvoirs publics (Office de Tourisme) et l'Église. Ensuite, elle est membre d'un réseau qui sensibilise un vaste public à la richesse de cet état de fait et à l'attractivité du territoire où est établi le sanctuaire. Ainsi naissent des circuits pertinents qui intéressent les opérateurs touristiques. Au plan religieux, chaque sanctuaire doit avoir son recteur et proposer un aspect de spiritualité de l'Église. Ici, une spiritualité fondée sur le couple, la famille chrétienne, mise en exergue grâce aux saints Louis et Zélie Martin, parents de sainte Thérèse.

### Les sanctuaires et les responsables publics agissent donc ensemble ?

**Fanny de Saint-Jorres :** Oui, l'événement de la 25<sup>e</sup> heure, par exemple. Il est organisé tous les deux ans dans toutes les villes-sanctuaires de France au moment du changement d'heure et a entraîné des reportages sur TF1, dans le Figaro etc. À Alençon, nous

avons, fin octobre 2018, proposé la visite de l'Orgue suivie d'un concert. Outre cela, nous avons des opérations de communication communes.

**Guy Fournier :** Notre action implique une volonté affichée, des uns et des autres, de contacts permanents entre le sanctuaire et les autorités locales (mairie, office de tourisme). Cela génère des relations privilégiées avec toutes les personnes concernées par l'accueil d'un public (élus, acteurs économiques, monde culturel). C'est très optimisant. Cela facilite et augmente la rencontre qui crée de la confiance, du lien et initie d'autres actions. Le sanctuaire est intégré dans un territoire.

### Quel est l'avantage pour la ville et quelle suite envisage-t-elle ?

**Vincent Lucas :** Cela valorise la ville et nous a permis d'avoir un label national. C'est un pilier important du tourisme. On pense s'ouvrir à des gens que le religieux n'attire pas. Un public sensible à l'histoire pourrait être séduit par "l'histoire d'une famille d'Alençon au XIX<sup>e</sup> siècle", "la vie quotidienne d'une dentellière et d'un horloger", doublée d'une histoire d'amour. L'Histoire peut mener à la spiritualité... Nous devons aussi valoriser le côté pèlerinage, en lien avec Lisieux et le Mont-Saint-Michel. Nous sommes aussi sur la voie cyclable N-D de Paris - le Mont-Saint-Michel, via Chartres et Alençon. Richesse culturelle extraordinaire !

### Quel est le lien avec l'international ?

**Damien Thomas :** À partir du moment où il y a un binôme ville-sanctuaire, l'accès au



### Nouveau recteur

Le nouveau recteur du sanctuaire vient d'être nommé : il s'agit du père Thierry Hénault-Morel, qui quitte sa charge de curé-doyen du Pôle missionnaire de Domfront.

"Cluster Atout-France" est automatique.

**Fanny de Saint-Jorres :** En effet. Cet organisme d'état a pour mission la promotion du tourisme français à l'international. Cela ouvre de nombreuses portes. Entre autres, nous sommes référencés sur le site portail d'Atout France, nous pouvons partager des expériences et des savoir-faire. Nous avons démarché auprès d'agences parisiennes et étrangères. L'une de nous est allée en Corée et aux Philippines présenter Alençon à des opérateurs spécialisés dans le tourisme religieux.

### Que peut-on conclure de cette activité qui réunit chrétiens, gens d'Église et office de tourisme ?

**Guy Fournier :** J'y vois un grand avantage. Il entraîne une fraternité paisible. Il décloisonne le clivage qui peut exister entre culturel et cultuel. Ainsi s'établissent des passerelles. Et le chrétien pèlerin qui se déplace va être dans un ensemble et va faire vivre cet ensemble.

Michel Marpaud

“

Notre action implique une volonté affichée de contacts permanents entre le sanctuaire et les autorités locales.

”

## Patrick et Valérie : Un couple chrétien dans l'épreuve d'une fermeture d'usine



Patrick et Valérie à Lourdes.

Il y a 16 ans, pour éviter le chômage, Patrick quittait le Nord avec sa famille, embauché à Argentan sur le site d'un grand groupe industriel. En 2017, la fermeture de cette usine prive de leur emploi ses 86 salariés. Patrick, délégué syndical, se retrouve en première ligne pour leur défense. Un combat pour la justice et la dignité mené en famille dans la foi et la prière.

Confronté en 2003 à la fermeture imminente de l'usine où il travaillait dans le Nord, Patrick Henry était aussitôt embauché à Argentan par Amcor, solide groupe australien spécialisé dans l'imprimerie, présent sur 200 sites dans 53 pays. Leur maison rapidement vendue, Valérie le rejoint quelques mois plus tard avec leurs cinq enfants. *“Arrivé à la moitié de ma vie professionnelle, je pensais avoir la sécurité d'y travailler jusqu'à ma retraite”*, se souvient Patrick. De son côté, Valérie s'insère dans son nouveau lieu de vie, assurant le catéchisme, accompagnant les garçons au football...

### Éviter les violences

Et voici que le 9 février 2017 tombe la nouvelle de la fermeture totale du site d'Argentan pour restructuration du groupe Amcor pourtant en très bonne santé financière : les 86 salariés se retrouvent brus-

quement sans emploi ! Élu délégué syndical CGT un an après son embauche à Argentan, Patrick participe alors à l'élaboration du Plan de sauvegarde de l'emploi (PSE) du personnel licencié. Il ne ménage pas son engagement au service des autres, bénéficiant de la confiance générale. Dans un premier temps s'organise la résistance au départ de l'outil de travail et au démantèlement de l'usine. *“Pas facile à la fois d'organiser le mouvement et de contenir les possibles débordements, d'éviter les violences. L'employeur n'aurait pas manqué de les exploiter”*. Autre préoccupation : ne pas céder à la tentation de demander seulement des compensations financières sans se préoccuper du reclassement professionnel et de l'accompagnement dans le temps.

### Signes de Résurrection

Étonnamment, alors que le conflit avait débuté au lendemain de l'entrée en carême, il

s'est achevé à Pâques avec le bouclage du PSE. *“Comment ne pas voir des signes de Résurrection, malgré la rudesse du combat, dans l'attitude de respect qui a prévalu, dans l'absence de violences et de rivalités entre syndicats”*, observent ensemble Valérie et Patrick, qui ont toujours porté cette épreuve dans la foi et la prière. Une foi qu'ils n'ont jamais dissimulée à leur entourage, et au nom de laquelle ils se sont rendus à Lourdes en plein conflit, pour se ressourcer. À la Grotte des apparitions, ils ont allumé un cierge et déposé une photo de groupe des salariés. Plus tard, ils ont été touchés de s'entendre dire : *“La flamme du cierge n'est pas éteinte ; l'espoir de rebondir existe toujours !”*.

### “Nous ne sommes pas arrivés là pour rien”

Cette fermeture d'usine laisse derrière elle des situations contrastées, et d'abord la difficulté pour certains de s'en sortir, surtout les plus de 50 ans. Sur 86 salariés, une quarantaine ont retrouvé du travail. Plusieurs couples, même, semblent ne pas avoir résisté au choc.

Malgré cela beaucoup ont éprouvé un certain soulagement, tant la pression au travail, les exigences, la culpabilisation étaient constantes. Restent aussi de forts liens d'amitié. En témoigne l'habitude prise de se retrouver chaque jeudi matin autour d'un café. Un compte Facebook relie également les anciens salariés entre eux.

Patrick et Valérie portent sur cette période de leur vie un regard de croyants. *“Nous ne sommes pas arrivés là pour rien, résume Patrick, nous avons vocation à réaliser quelque chose de bon, à bien faire notre travail”*. Un travail qu'il rêve de retrouver au terme de la formation d'agent de sécurité qu'il suit actuellement et qui constitue la dernière étape du PSE.

Gérard Huet



Photo D.R.

2017, les salariés d'Amcor manifestant à Argentan